



Présentation de la Maison d'accueil @ Home 18-24

La maison d'accueil @Home18-24 fait partie de l'ASBL Maisons d'accueil des Petits Riens qui est composée de trois maisons d'accueil. Toutes sont agréées par la COCOF.

- ° Maison d'accueil Prévôt d'une capacité de 105 lits qui s'adresse aux hommes de 20 à 60 ans qui est située à Ixelles,
- ° Maison d'accueil Parenté d'une capacité de 16 unités de logement pour des familles monoparentales (femmes ou hommes avec enfants) située à Anderlecht,
- ° La Maison d'accueil @ Home 18-24 d'une capacité de 16 lits pour jeunes hommes de 18-24 ans qui a été créée en 2012 et qui se trouve à Forest

INFORMATIONS PRATIQUES

La maison d'accueil dispose de 16 chambres, la plupart individuelles. Chaque jeune dispose d'une chambre avec sa clé, une garde-robe, un bureau et un évier. Les sanitaires sont en commun. Des espaces collectifs sont mis à disposition: salon et cuisine commune, salle à manger, jardin, salle de sport et buanderie. Il n'y a pas de durée maximum d'accueil tant que le jeune respecte le ROI

(Règlement d'Ordre Intérieur) en vigueur. Les frais d'hébergement sont de 24 €/jour et au maximum 2/3 des revenus. Une équipe de travailleurs sociaux est présente 24h/24 et 7j/7. L'équipe est composée de 7 travailleuses et travailleurs sociaux, un bénévole et un directeur.

NOS SERVICES

- L'accompagnement du jeune dans son projet:** en centrant notre accompagnement sur le projet du jeune et avec un point d'honneur sur la reprise/poursuite des études/formations.
- L'accompagnement collectif:** des moments collectifs, de loisirs ou de discussions, sont organisés au sein de la maison. Différents partenaires proposent des permanences ou activités sur le site et à l'extérieur. Nous demandons aux jeunes de s'impliquer dans la vie de la maison par l'intermédiaire d'un calendrier de tâches: repas, nettoyage, jardinage,....
- Le maintien et le développement du réseau:** permettre au jeune de se constituer un réseau de soutien et lui apporter la sécurité nécessaire à son épanouissement.

4. Différentes offres d'hébergement

: En fonction des situations et des profils, nous disposons de plusieurs possibilités d'hébergements ::
Maison collective ou maisons communautaires semi-autonomes de plus petites tailles, dédiées aux jeunes...

@Home 18-24 s'adresse aux jeunes hommes entre 18 et 24 ans confrontés à une perte de logement

NOS OBJECTIFS

Permettre aux jeunes accueillis de °Bénéficier d'un lieu de vie sécurisant et de se poser °Avec l'aide de notre réseau, bénéficier d'un accompagnement psycho-médico-social

[suite à la page 2 >>](#)



@Home18-24

@Home18-24 s'adresse aux jeunes hommes entre 18 et 24 ans confrontés à une perte de logement, pour diverses raisons.

L'idée de créer une maison d'accueil spécifique pour les jeunes hommes vient du constat qu'il y avait de plus en plus de jeunes au sein de la maison d'accueil pour adultes située à Ixelles.

3 constats principaux :

- Difficultés d'accompagner ces jeunes dans une grosse structure comme celle de la Maison Prévôt,
- Besoin d'un cadre plus important et plus adapté à ces jeunes ,
- La majorité des jeunes était renvoyé de la structure car la cohabitation avec les autres publics n'était pas la plus propice.

Notre volonté est d'offrir une place d'hébergement et un accompagnement adapté aux jeunes seuls, précarisés ou en détresse : une grande partie de nos jeunes sont victimes de violences intrafamiliales.

Projet sous la loupe: Copainpark

2



Petits Sapins d'Uccle : année du changement

3

Rapport financier 2022

4



EDITO

Cher lecteur, cher sympathisant de la Fédération Froidure,

On peut dire que cette édition de notre bulletin d'information vaut 25.828 euros.

Comment cela ?

C'est le montant que la Fédération Froidure, grâce à votre soutien, souhaite allouer cette année aux initiatives des trois institutions présentées dans ce numéro. Elles comptent sur votre soutien pour pouvoir offrir ce petit plus aux enfants et jeunes qu'elles accueillent.

Mais bien sûr, ce numéro vaut bien plus que 25.828 euros, car il s'agit d'apprécier l'engagement dont font preuve tant de collaborateurs/trices, jour après jour, dans tous nos institutions et services. Des collaborateurs/trices qui se sont investis énormément pendant une partie ou toute leur carrière, qui ont donné le meilleur d'eux-mêmes pendant toutes ces années, et d'autres ne sont qu'au début de leur carrière. Nous savons que nous pouvons aussi compter sur leur engagement.

Après une interruption de plusieurs années due à la crise sanitaire, nous avons pu organiser récemment une nouvelle journée de formation pour nos directeurs, qui a montré une fois de plus à quel point ils se préoccupent du bien-être des enfants et des jeunes et comment, malgré tous les problèmes qu'ils rencontrent, ils essaient toujours de valoriser au mieux leur équipe.

La qualité de l'accueil et de l'accompagnement des enfants et des jeunes est pour eux une priorité absolue.

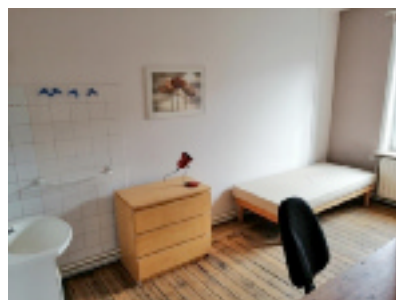
Et le levier d'une vie meilleure pour ceux-ci.

Vous l'avez compris, merci de votre soutien,

Johan Christiaens,
Secrétaire général



- *Être informé et récupérer ses droits, se remettre en ordre administrativement
- *Assurer le bien-être, permettre le maintien ou la reprise de la scolarité ou favoriser l'accès aux formations ou une occupation journalière
- *Recevoir du soutien dans leur projet de vie et en partenariat avec d'autres organisations
- *Redonner confiance aux capacités du jeune
- *S'entraider
- *Maintenir et renforcer leur réseau
- *Retrouver un logement durable et compatible avec les revenus et proposer une aide par la suite



AUGMENTATION DE NOTRE CAPACITE D'ACCUEIL A PARTIR DU 1er JUILLET 2023

Grâce à une aide financière de la Fondation Roi Baudouin, nous

avons pu bénéficier d'une maison unifamiliale située non loin d'@Home. Cette maison totalement rénovée va permettre d'accueillir 5 jeunes hommes en plus de façon plus



autonome. En effet, ce projet, dont le nom est Auton'Home, est en fait une cohabitation entre 5 jeunes et il n'y aura pas le couvert offert. De plus, il n'y aura pas de travailleurs sociaux sur place mais bien des passages réguliers.

COMMENT NOUS CONTACTER ?

Prise de contact du lundi au vendredi, dès 7h30, par le jeune lui-même ou via un tiers, par téléphone ou mail. Dans le cas d'une demande d'hébergement d'un jeune en prison, notre équipe peut être amenée à se déplacer mais une demande doit au préalable être faite auprès de la direction.

Maison d'accueil @Home 18-24 ASBL
Avenue du Roi 190
1190 Bruxelles (Forest)
Téléphone : 02/538.64.77
Mail : corentin.letocart@petitsriens.be

Corentin Letocart,
directeur

Un de nos objectifs: Redonner confiance aux capacités du jeune !



Projet sous la loupe : Importants travaux chez Copainpark!

De grands projets d'aménagement ont vu le jour à Copainpark.

LA MAISON

La maison s'est vu offrir un joli lifting à plusieurs endroits. Copainpark avait un espace de jeux central de la maison (salle polyvalente) au sein duquel les enfants s'adonnaient à tous leurs loisirs. Dans ce même endroit se mélangeaient les jeux de sociétés, les jeux de construction, les dessins et autres jeux créatifs.



Aujourd'hui, ce grand espace a été divisé en trois sections. Une pièce « gaming » pour les férus de jeux vidéo, une pièce créative pour les passionnés de dessins et jeux de construction ainsi qu'une pièce d'apaisement pour les enfants qui ressentent le besoin de s'isoler de la pression collective quotidienne.



LE JARDIN

Auparavant le jardin s'apparentait davantage à un terrain vague qu'un jardin digne de ce nom.

Aujourd'hui les enfants bénéficient d'un magnifique jardin avec une pelouse bien verte et agréable. Un mini terrain de foot a également été aménagé au fond du jardin ainsi qu'une terrasse carrelée à l'avant.

Prochainement, des petits arbres fruitiers verront le jour sur les côtés du jardin. Les enfants sont ravis de l'arrivée des beaux jours et profitent de ce bel espace.



L'asbl Copainpark a été fondée le 31 décembre 1965, et se trouve depuis 1988 à son adresse actuelle Rue Belgica 42 à Molenbeek. Copainpark, agréé par la Fédération Wallonie-Bruxelles (Aide à la Jeunesse), peut accueillir des garçons et filles de 3 à 18 ans en situation de danger ou de difficultés graves.

Grâce à votre soutien, la Fédération Froidure a pu soutenir ce projet pour la somme de 20.000 € (réparti sur plusieurs années)
Catherine Dombier, directrice

BONNES VACANCES!

Les Petits Sapins d'Uccle: 2023, année du changement

Après 40 ans de carrière aux Petits Sapins, Elisabeth Van Meenen quitte le poste de direction pour entamer tout d'abord un travail de recherche sur les



Il connaît l'institution mieux que sa poche et son histoire avec celle-ci a débuté il y a bien longtemps.

Après plus de 15 ans de loyaux services et une faim toujours assouvie, Zhura notre cuisinière part en fin d'année pour la pension. Elle nous a fait voyager par sa cuisine et sa bonne humeur contagieuse.

Nous leur souhaitons tout le meilleur pour la suite ainsi qu'une retraite douce et remplie de nouveaux projets.

Cette année, nous fêtons les 30 ans de carrière de Catherine, notre coordinatrice. Grâce à son expérience, sa bienveillance, son rire rayonnant, sa sensibilité et toutes les autres qualités que nous oublions de citer,

enfants et jeunes placés durant son mandat de directrice et ensuite démarrer une retraite bien méritée. Nous avons hâte de découvrir le fruit de son travail...

Monsieur Yves Worme part à la pension durant l'été 2023 après avoir travaillé plus de 40 ans comme éducateur aux Petits Sapins.



Les Petits Sapins sont entre de bonnes mains. Merci à elle de continuer à relever le défi pour au moins les 10 prochaines années...

Les Petits Sapins accueillent Laetitia Cannella comme nouvelle directrice à partir du 2 janvier 2023.

Nous espérons qu'elle pourra écrire un nouveau chapitre pour les Petits Sapins tout en gardant l'esprit, l'histoire, les valeurs et le respect de l'institution.

Vous pouvez dès à présent un peu mieux comprendre les différents changements aux Petits Sapins d'Uccle...

La Fondation Froidure est un soutien essentiel qui permet à l'équipe des Petits Sapins de se sentir soutenue dans la créativité et le suivi apportés aux enfants et jeunes accueillis.

Vos dons permettent de soutenir une multitude de projets (activités, cadeau de Noël, chèques repas pour l'équipe, travaux, etc).

Cette année, grâce à votre soutien, nous avons pu acheter une nouvelle camionnette, cet achat est précieux pour l'institution et permet à l'équipe de véhiculer les enfants et jeunes des Petits Sapins dans les déplacements du quotidien (école, parascolaire, thérapie, médecin, excursion, etc.).

Nous vous remercions pour votre investissement et vous souhaitons tout



le meilleur... Que votre été soit doux et entouré de bonnes ondes.



L'équipe des Petits Sapins



EN RAISON D'UNE NOUVELLE REGLEMENTATION, LA TOMBOLA NE SERA LANCEE QU'EN SEPTEMBRE ! NOUS VOUS TIENDRONS INFORMES !

Tombola

DES PETITS SAPINS

2023



GRATTEZ & GAGNEZ!



Rapport des recettes et dépenses en 2022

Nous vous présentons, comme de coutume en cette période, nos comptes relatifs à l'année 2022 tels qu'ils ont été approuvés par notre assemblée générale, après contrôle par l'expert comptable SRL Delvaux à Waterloo.

2022 a été une année difficile sur le plan financier et qui s'est finalement terminée par un solde négatif de 154.759 €.

Le montant des dons reçus (137.620 €) est nettement inférieur (-30% !) à celui de 2021.

La raison en est très probablement la crise énergétique qui a généré une grande incertitude financière parmi les donateurs. En outre, la guerre brutale en Ukraine, l'afflux des réfugiés ont également eu un impact.

Pour notre fonctionnement, nous comptons sur une moyenne annuelle de 225.000 € de legs.

Les années où nous recevons moins, nous puisons dans notre fonds de réserve de legs, et les années où nous recevons plus, nous complétons le fonds. Cette année, nous avons pu bénéficier d'un legs d'une valeur de 91.500 €, ce qui nous a obligés à prélever 133.500 € sur le fonds de réserve.

En raison de la mauvaise année boursière, nous avons dû comptabiliser une valeur négative significative (114.341 €) sur notre portefeuille-titres. Il convient de préciser qu'il ne s'agit pas

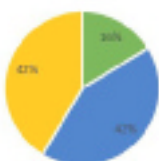
de dépenses mais de moins-values non réalisées qui doivent être comptabilisées et qui ont un impact sur le solde négatif.

En ce qui concerne les dépenses (fonctionnement, taxes, frais d'impression, tombola...), nous nous efforçons chaque année de maintenir les coûts inévitables à un niveau aussi bas que possible. En conséquence, nous parvenons à utiliser environ 80 % de nos fonds à nos actions.

Dans la mesure où nos réserves le permettent, nous pensons qu'il est responsable, en ces temps difficiles, de soutenir adéquatement nos associations dans leur fonctionnement et de contribuer au coût des investissements nécessaires, et ce dans l'intérêt des enfants qui nous sont confiés.

Le total des aides attribuées aux jeunes et aux institutions s'est élevé à 430.307€ en 2022.

Subsides aux institutions 430.307 €



• fonds de réserve • produits financiers • subsides aux institutions

(- 9.4% par rapport à 2021)

Nous divisons cette aide en trois catégories :

1. Des interventions directes au profit des jeunes hébergés ou accueillis dans nos institutions et services
2. Subsides destinés au fonctionnement de nos institutions et services
3. Subsides liés à des investissements dans nos institutions

La première catégorie, le soutien directement destinée aux jeunes (+/- 70.000€), donne sans doute le plus chaud au cœur. Nous finançons les camps, des activités ludiques et sportives et un cadeau de Noël. Pour nos institutions qui visent à canaliser positivement l'énergie des jeunes par des ateliers créatifs ou des activités plein air, cette aide est plus que bienvenue.

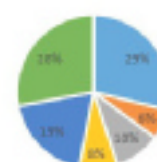
Les subsides pour le fonctionnement de nos institutions (+/- 178.000 €) profitent aux jeunes en leur offrant un meilleur encadrement et permettant ainsi aux institutions de recruter des éducateurs dans le cadre de projets d'animation ou d'acheter le matériel nécessaire pour ces projets. L'intervention dans les frais de fonctionnement est très importante pour nos institutions dont le financement, notamment au niveau des frais de personnel, n'est pas assuré structurellement, ou l'est de façon insuffisante.

Les subsides d'investissements (+/- 182.000€) servent à améliorer le cadre de vie dans lequel nos jeunes grandissent. Il est important de les accueillir dans des locaux propres, bien isolés et chauffés, économe en énergie et en bon état.

Sans votre aide, vos dons et les legs, rien de tout ceci n'eût été possible. Au nom des institutions et de leur personnel, mais surtout au nom des jeunes qui y sont accueillis, soyez ici remerciés pour votre générosité.

Jos Linkens, Président

Recettes 513.749 €



• fonds de réserve • produits financiers • legs • tombola • recettes immobilières

Dépenses 554.169 €



• frais de personnel • frais immobiliers • frais bancaires • frais de fonctionnement • tombola • subsides aux institutions

INFOS FROIDURE

Président
Jos Linkens

Secrétaire général
Johan Christiaens

Rédaction
Johan Christiaens

BE33 2100 3989 5546
FÉDÉRATION ABBÉ FROIDURE asbl

Rédaction
Administration
Publicité
Av. Parmentier 19 bte 4
1150 Bruxelles
T +32 (0)2 771 08 10
E-mail : infodesk@froidure.be
Internet : www.froidure.be

BCE 0409 655 348
RPM Bruxelles

Ce numéro vous est offert gracieusement.
Nous comptons sur votre générosité pour soutenir notre action.

Exonération fiscale pour les dons à partir de €40.

Par notre adhésion à l'Association pour une Ethique dans les Récoltes de Fonds, et à Donorinfo, nous vous assurons la transparence de nos comptes et l'accès à l'information.



Savez-vous que?

Avec un don de 75€ nous pouvons offrir à un jeune une semaine de plaines de jeux ou un camp pendant les grandes vacances. Un petit geste pour beaucoup de bonheur..



Handtekening(en) / Signature(s)

OVERSCHRIJVINGSOPDRACHT / ORDRE DE VIREMENT

De invulling moet de hand, een HOOFDLETTER of cijfer in zwart (of blauw) per vakje of computer à la main, met letters of cijfers in een enkele MAJUSCULE ou un seul chiffre noir (ou bleu) par case

Debetaire afzender / Remitter / De l'émission / Cash d'émission

Rekening / Rekening / Comptes

Rekening opdrachtgever (IBAN) / Compte donneur d'ordre (IBAN)

Naam en adres opdrachtgever / Nom et adresse donneur d'ordre

Rekening begunstigde (IBAN) / Compte bénéficiaire (IBAN)

BIC begunstigde / BIC bénéficiaire

Naam en adres begunstigde / Nom et adresse bénéficiaire

Rekening / Comptes

INFORMATIONS 226